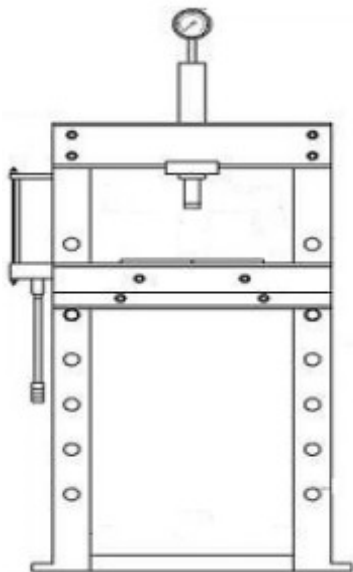


OPTIMUS

Heavy Duty



ГИДРАВЛИЧЕСКИЙ ПРЕСС

OPT-220F

РУКОВОДСТВО ПО ЭКСПЛУАТАЦИИ И ПАСПОРТ ИЗДЕЛИЯ

000 «Видеркрафт РУС»

8-800-250-30-80

www.wiederkraft.ru

1. ОПИСАНИЕ И РАБОТА

1.1 Краткое описание

Напольный гидравлический пресс WIEDERKRAFT используется в частных гаражах, автосервисах, на станциях технического обслуживания, а также на производстве. Жесткая рама отличается высоким уровнем прочности. Модель проста в работе и приводится в действие изменением положения рукояти-рычага.

Внимание! Данное изделие изготовлено в соответствии с требованиями высоких стандартов качества, что гарантирует длительную и безопасную работу при условии соблюдения изложенного здесь руководства по эксплуатации и техническому обслуживанию. Эксплуатация должна производиться в соответствии с руководством и строго по назначению!

1.2 Технические характеристики:

Максимальная нагрузка	20 т
Рабочий диапазон	58-1018 мм
Ход штока цилиндра	185 мм
Ширина стола	542 мм

2. ТРЕБОВАНИЯ БЕЗОПАСНОСТИ

2.1 Пресс должен регулярно обслуживаться квалифицированным персоналом. Содержите пресс в чистоте для эффективной и безопасной работы.

2.2 Максимальная нагрузка 12 тонн, см. технические характеристики. Не превышайте максимальную нагрузку. Никогда не прилагайте избыточного усилия на рабочую деталь.

2.3 Не допускайте детей и посторонних к рабочей зоне. Всегда используйте средства индивидуальной защиты.

2.4 В процессе работы необходимо удерживать равновесие и использовать подходящую, нескользящую обувь.

2.5 Используйте пресс на прочной, ровной, сухой и нескользкой поверхности, способной выдержать груз. Поверхность всегда должна быть чистой, сухой и свободной от посторонних предметов. Рабочее место должно быть хорошо освещено.

2.6 Каждый раз перед началом работы с прессом необходимо проводить его осмотр.

Не используйте пресс при обнаружении погнутых, сломанных, треснувших, протекающих или поврежденных иным образом частей, или если пресс получил сильный удар.

2.7 Убедитесь, что все болты и гайки тщательно затянуты.

2.8 Убедитесь в том, что груз помещен по центру штока цилиндра и надежно закреплен.

2.9 При работе с прессом необходимо беречь руки и пальцы от частей пресса, которые могут двигаться, сходиться или расходиться.

2.10 Нельзя вносить изменения в конструкцию пресса.

2.11 Не подвергайте прессованию пружины или иные детали, которые могут стать причиной травм. Никогда не находитесь перед нагруженным прессом и никогда не оставляйте нагруженный пресс без присмотра.

2.12 Не используйте пресс в состоянии физической усталости, под воздействием алкоголя, наркотиков, или седативных средств.

2.13 Не допускайте неквалифицированный персонал до работы с прессом.

2.14 Не используйте тормозную жидкость или любую другую неподходящую жидкость; избегайте смешивания различных видов жидкостей при добавлении гидравлической жидкости. Используйте только высококачественную гидравлическую жидкость для домкратов.

2.15 Не подвергайте пресс воздействию осадков или других неблагоприятных погодных явлений.

2.16 Если требуется ремонт и/или замена каких-либо частей пресса, необходимо обратиться за квалифицированной технической помощью; необходимо использовать только оригинальные запасные части.

OPTIMUS
Heavy Duty

3. ЭКСПЛУАТАЦИЯ

3.1 Сборка

3.1.1 Прикрепите основание (21) к левой стойке и нижней поперечине (26) используя гайку (25), затем прикрепите вторую опору основания к правой стойке и нижней поперечине.

3.1.2 Установите раму пресса в вертикальное положение, прикрепите две верхние поперечины к левой и правой стойкам (20) посредством гайки, стопорных шайб и шайб.

3.1.3 Поместите верхнюю пластину (10) на верхнюю поперечину, вставьте болты (9) в боковые отверстия в верхней пластине, вставьте шток в центральное отверстие в верхней пластине.

3.1.4 Закрутите верхнюю круглую гайку (13) на гидроцилиндре до упора, затем наденьте нижнюю пластину (7) на гидроцилиндр.

3.1.5 Вставьте опорные пальцы (19) в отверстия на стойках, затем установите стол (18) на опорные пальцы.

3.1.6 Зафиксируйте насос в сборе при помощи болта (29) и шайб, затем вставьте рукоятку (34) в основание для рукоятки.

3.1.7 Соедините фитинг гидравлического шланга с соединительной гайкой и прикрепите манометр к соединительной гайке наверху гидроцилиндра (3).

3.1.8 Затяните все болты и винты.

3.2 Порядок работы

Внимание! Перед первым использованием пресса необходимо удалить воздух из гидравлической системы. Откройте клапан опускания, повернув его против часовой стрелки и прокачайте несколько раз насос для устранения воздуха. Проверьте состояние оборудования. Не эксплуатируйте пресс при обнаружении неполадок и/или поломанных деталей.

3.2.1 Поместите опорные пластины (17) на станину, затем установите гредмет, к которому будет прикладываться усилие.

3.2.2 Закройте опускной клапан, повернув его по часовой стрелке до упора.

3.2.3 Прокачайте ручку до тех пор, пока шток не приблизится к рабочей детали.

3.2.4 Убедитесь, что деталь располагается ровно по центру штока.

3.2.5 Прокачайте ручку насоса, чтобы приложить нагрузку к детали.

3.2.6 По завершению медленно и осторожно снимите нагрузку, повернув опускной клапан против часовой стрелки.

3.2.7 После того, как шток вернется в изначальное положение, уберите рабочую деталь.

4. ТЕХНИЧЕСКОЕ ОБСЛУЖИВАНИЕ

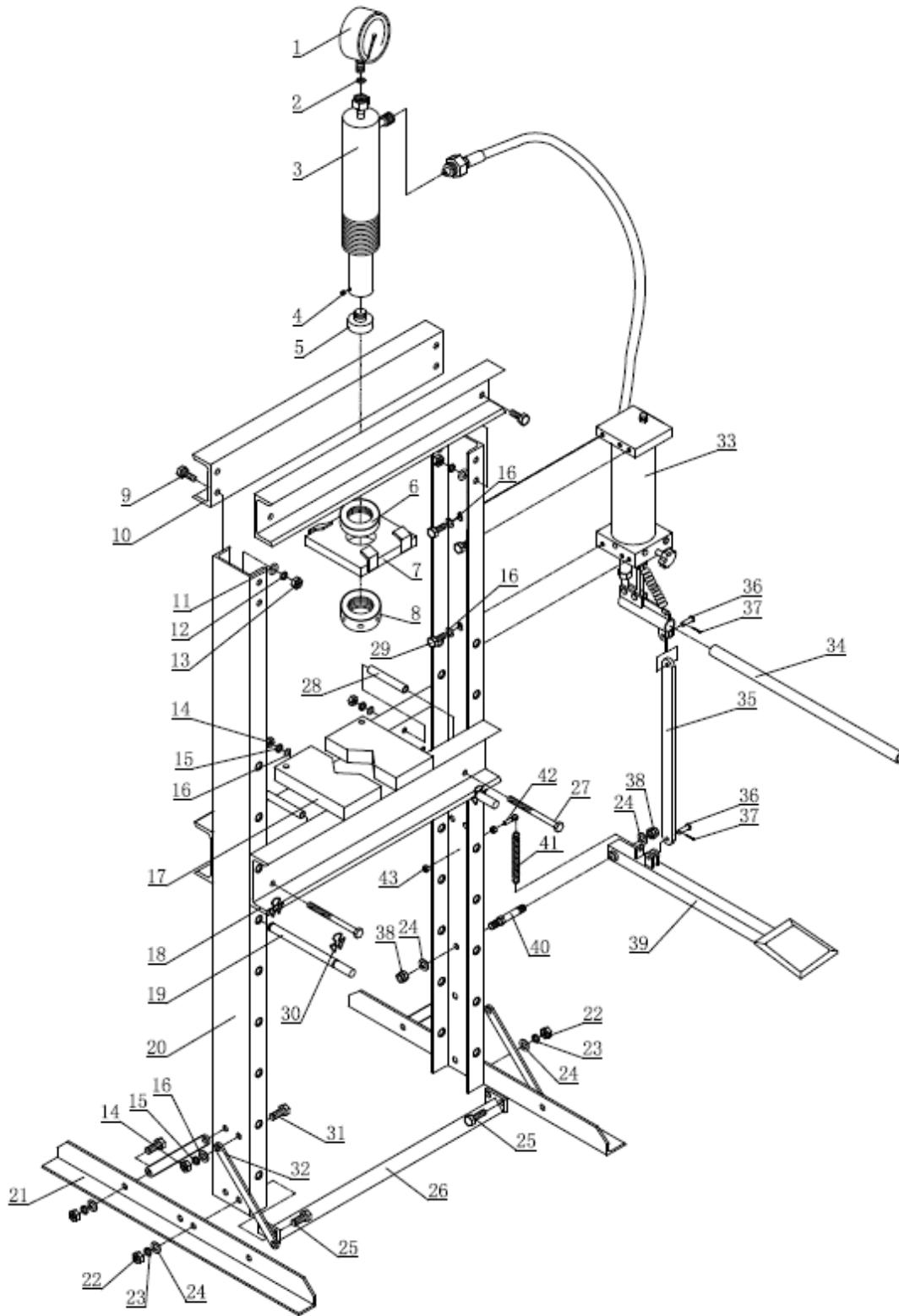
4.1 Следите, чтобы пресс оставался чистым. Протирайте пыль снаружи и смазывайте периодически соединения и все подвижные части пресса.

4.2 Если пресс длительное время не эксплуатируется, хранение стоит осуществлять в сухом месте с полностью опущенным штоком цилиндра и поршнем.

4.3 Если производительность пресса падает, удалите воздух из гидравлической системы как указано в пункте 3.2.

4.4 Регулярно проверяйте гидравлическую жидкость: снимите пробку масляного фильтра (53) на насосе, если гидравлическая жидкость не соответствует требованиям, замените её высококачественной гидравлической жидкостью для домкратов. Затем верните пробку на место и проведите процедуру удаления воздуха из гидравлической системы.

OPTIMUS
Heavy Duty



OPTIMUS

Heavy Duty

NO	Артикул	Наименование	Кол-во	NO	Артикул	Наименование	Кол-во
1	1	Манометр	1	23	23	Стопорная шайба	4
2	2	Нейлоновое кольцо	1	24	24	Шайба	6
3	3	Цилиндр	1	25	25	Болт	4
4	4	Винт	1	26	26	Траверса	1
5	5	Гнездо	1	27	27	Болт	4
6	6	Верхняя гайка	1	28	28	Гильза	4
7	7	Пластина крепления	1	29	29	Болт	4
8	8	Нижняя гайка	1	30	30	Стопорное кольцо	4
9	9	Болт	8	31	31	Болт	8
10	10	Верхняя рама	2	32	32	Опора	4
11	11	Шайба	8	33	33	Насос	1
12	12	Стопорная шайба	8	34	34	Ручка	1
13	13	Гайка	8	35	35	Соединительная планка	1
14	14	Гайка	12	36	36	Штифт	2
15	15	Стопорная шайба	12	37	37	Штифт	2
16	16	Шайба	16	38	38	Гайка	2
17	17	Блок пластины	2	39	39	Педадь	1
18	18	Нижняя рама	2	40	40	Штифт	1
19	19	Штифт	2	41	41	Пружина	1
20	20	Столб	2	42	42	Гайка	1
21	21	Основание	2	43	43	Гайка	2
22	22	Гайка	4				

OPTIMUS
Heavy Duty

ГАРАНТИЙНЫЙ ТАЛОН

ГИДРАВЛИЧЕСКИЙ ПРЕССОРТ-220F

Зав. № _____

Модель _____

Дата продажи _____

Срок гарантии 1 год _____

Наименование _____

и адрес торговой организации _____

М.П. _____

С правилами эксплуатации и условиями гарантии ознакомлен. Продукция получена в полной комплектации. Претензий к внешнему виду не имею.

Ф.И.О. и подпись получателя _____

ГАРАНТИЙНЫЙ ТАЛОН

Описание дефекта, № прибора

ОТК изготовителя

М.П.

ГАРАНТИЙНЫЙ ТАЛОН

Описание дефекта, № прибора

ОТК изготовителя

М.П.

ГАРАНТИЙНЫЙ ТАЛОН

Описание дефекта, № прибора

ОТК изготовителя

М.П.

По вопросам гарантийного обслуживания и приобретения комплектующих:

(812) 325-30-10

8-800-250-30-80